

Kwaliteitsjaarplan 2024



Het schrijven van een jaarplan is altijd al een uitdaging maar een jaarplan schrijven terwijl je je moet verhouden op een aantal onzekerheden, is ingewikkeld.

Net voor de feestdagen van 2023 heeft de bestuurder van Zorgwaard en ondergetekende alle stukken ter besluitvorming van de feitelijke fusie tussen Zorgwaard en Alerimus voor instemming naar de medezeggenschapsraden en voor goedkeuring van de Raden van Toezicht gezonden. Naast de interne instemming en goedkeuring wacht ons in de eerste maanden van 2024 ook nog de externe goedkeuring van de Nederlandse Zorgautoriteit. Wij zien het samengaan van onze beider organisaties als belangrijke stap om continuïteit van zorg en services op de lange termijn voor de inwoners van de Hoeksche Waard te borgen.

Maar er zijn meer onzekerheden; we weten nog niet met welke toon en kleur een nieuw kabinet aan de slag zal gaan en wat de betekenis daarvan zal zijn voor de ouderenzorg. Vooralsnog richten we ons op de verdere ontwikkeling van zorg (langer) thuis en verdere ontwikkeling van de verpleegzorg. Gelukkig hoeven we dat niet alleen te doen maar werken we daarin samen met onze collega's binnen het samenwerkingsverband van de Zuid-Hollandse Eilanden, Archipel genaamd.

De onzekerheden die we ervaren op het gebied van tarieven en financiën zijn voor alle zorgorganisaties een uitdaging. Wij gaan uit van een positieve begroting en zetten aankomend jaar maximaal in op het beperken van de inzet van Personeel Niet in Loondienst (PNIL) en het voorkomen van arbeidsverzuim. Met elkaar willen we de aandacht hebben voor alle medewerkers, de ruimte voor participatie, ontwikkeling en zeggenschap vinden we belangrijk en daar ruimen we graag tijd voor in. Samen zullen we van waarde zijn voor onze cliënten en de lokale samenleving.

Die zekerheid hebben we. In de Hoeksche Waard ervaren we 'naoberschap' en samenkracht. Zo worden we ook gekend door cliënten en hun naasten en partners in de samenleving. Dat sterkt ons en maakt ons krachtig. We weten waaraan we bij mogen en kunnen dragen, wat waardevol is en waar wij van waarde kunnen zijn.

2024 is het derde jaar van ons strategisch plan 2022 – 2025. De afgelopen jaren is er veel inzet en tijd gegaan naar de ontwikkeling van (verpleegkundig) kwaliteit en de borging van sturing en processen. Ook die kennis en kunde mogen we als zekerheid meenemen in 2024.

Zo gaan we 2024 met vertrouwen tegemoet. We weten wat we met elkaar ontwikkeld hebben, waar we elkaar op aan kunnen spreken en bovenal hoe we voor onze cliënten, de lokale samenleving en onze partners van (meer)waarde kunnen zijn. Wellicht is dit het laatste jaarplan van Stichting Alerimus maar we weten dat we onze Reis dan in goed reisgezelschap zullen vervolgen ten dienste van alle inwoners van de Hoeksche Waard.

Dat is een uitdaging en opgave tegelijkertijd. Met onze warme, betrokken en ondernemende medewerkers, personeelsleden en vrijwilligers, kunnen we dat en zien we de toekomst met vertrouwen tegemoet.

Trix van Os, directeur bestuurder



Voorwoord	2
Leeswijzer	4
Alerimus, vandaag en morgen	6
Strategische P&C beleidsmethodiek 2024	10
We ondersteunen inwoners in hun levensreis	13
Tijd voor medewerkers	17
We verstevigen samenwerking met onze (zorg)partners	19
We innoveren planmatig en doelmatig	22
We werken kerngericht	25
De continuïteit van de bedrijfsvoering	27
De kwaliteit van de dienstverlening	29



In dit kwaliteitsjaarplan vertalen wij onze strategische meerjaren ambities (2022-2025) en kwaliteitsopgave naar plannen en thema's voor 2024. Dit kwaliteitsjaarplan is onlosmakelijk verbonden met Alerimus' begroting voor 2024, de toelichting op de beleids- en begrotingscyclus 2024 en de organisatiebrede resultaatkaart 2024. Tot slot is dit kwaliteitsplan verbonden met de gezamenlijke planvorming met Zorgwaard in 2024. Per 1 januari 2025 beogen wij één VVT organisatie te zijn die zich met gezamenlijke krachten zal inzetten voor kwetsbare en oudere inwoners van de Hoeksche Waard.

Proces en besluitvorming

Dit kwaliteitsjaarplan 2024 is -samen met Alerimus' resultaatkaart, begroting en toelichting op de begroting-, voorgelegd voor instemming aan de cliëntenraden en de ondernemingsraad en ter goedkeuring aan de Raad van Toezicht.

Onze kwaliteitskaders

De huidige kwaliteitskaders Verpleeghuiszorg en Wijkverpleging zijn richtinggevend voor dit kwaliteitsjaarplan 2024. De beweging die landelijk is ingezet naar een andere kijk op kwaliteit, zoals verwoord in het Generiek Kompas 'Samen werken voor kwaliteit van bestaan', omarmen wij in onze planvorming en tevens in dit kwaliteitsjaarplan. Concrete uitwerking hiervan volgt als het Generiek Kompas definitief is.





Alerimus, vandaag en morgen

Onze identiteit

Wij zijn Alerimus, een warme, betrokken en ondernemende zorgorganisatie in de Hoeksche Waard. Geworteld in de lokale samenleving van Numansdorp en omgeving én in ZoomwijkCentrum Oud- Beijerland. In deze lokale samenlevingen en binnen onze twee woonzorglocaties leveren we een breed palet aan service, verzorging en zorg. We zijn vertrouwd aanwezig, 7 dagen per week, 24 uur per dag met name voor ouderen en hun naaste(n) met een vraag of behoefte. Meestal gaat het om ouderen (en hun naasten) die af en toe ondersteuning nodig hebben, maar ook om ouderen met een complexe 24-uurs zorgvraag. Wij geloven in zelfredzaamheid én samenredzaamheid zodat oudere inwoners hun leven blijvend kunnen leven in de voor hen vertrouwde omgeving, op hun eigen wijze.

Voor wie zijn wij er, onze missie en kernwaarden

Alerimus is er voor en met de ouder (en kwetsbaar) wordende inwoner van de kernen waar we werkzaam zijn. Dáár doen wij het voor. De verbinding met de buurt, de wijk en het dorp waarin we actief zijn zit ons in de genen en stroomt door de organisatie. Wij koesteren deze relatie en zijn daarom ván en vóór de lokale samenleving en leveren een bijdrage aan:

- behoud van vitaliteit en leefbaarheid van de lokale samenleving;
- behoud van regie, zelfstandigheid en waardigheid van oudere inwoners van de dorpskernen.

Of je nu met ons in contact komt als inwoner, cliënt, als medewerker, vrijwilliger of samenwerkingspartner, je zult aan alles merken dat wij warm, betrokken en ondernemend zijn. Deze kernwaarden zitten in onze genen, daar staan we voor en gaan we voor, dat zijn wij!

Terugblik 2023

De afgelopen jaren heeft Alerimus met een blik naar buiten samengewerkt aan toekomstbestendige zorg. We hebben ingezet op ontwikkelkracht en samenkracht, zowel binnen de organisatie, de lokale samenleving, op het eiland, als in de regio. In 2023 hebben wij onze inspanningen op gebied van ontwikkelen en samenwerken geconsolideerd. Het jaar stond in het teken van het formaliseren van wat er eerder tot stand is gekomen. Verder hebben wij bijgedragen aan de ontwikkeling van het Koersboek van Archipel ZHE, de totstandkoming van de uitvoeringsagenda WWZ met de gemeente Hoeksche Waard, en de intentieverklaring Bomenbuurt in Numansdorp. Op verschillende dossiers en zowel op strategisch, tactisch als operationeel niveau hebben wij ons ingezet de ontwikkelingen van de afgelopen jaren in te bedden in onze processen. We verantwoorden ons hierover in het jaarverslag 2023.

In 2023 hebben wij naast de eigenstandige ontwikkeling van Alerimus tevens de voorbereidingen getroffen voor de beoogde fusie met Zorgwaard. In juni 2023 is, na goedkeuring van de Raden van Toezicht van zowel Alerimus als Zorgwaard en met instemming van de gehele medezeggenschap, de intentie om tot fusie te komen, door beide bestuurders ondertekend. In het najaar van 2023 is aan een brede onderbouwing van het definitieve fusiebesluit gewerkt. De gehele medezeggenschap heeft hier positief over geadviseerd. Op 20 februari 2024 hebben de Raden van Toezicht van Alerimus en Zorgwaard goedkeuring gegeven op het fusievoorstel. Een mooie, nieuwe mijlpaal in de ontwikkeling naar één organisatie.

Onze opgaven voor 2024

Fusie opgave

Alerimus heeft de afgelopen jaren grote veranderingen en opgaven binnen de zorgsector en binnen de samenleving op de organisatie af zien komen. De vraag naar zorg groeit snel- in de Hoeksche Waard nog sneller dan het landelijk gemiddelde- terwijl er landelijk en ook binnen de Hoeksche Waard onvoldoende mensen beschikbaar zijn om aan deze vraag te kunnen voldoen. Daarbij willen en moeten we in verbinding blijven met de samenleving en inspelen op de maatschappelijke ontwikkelingen. Landelijk en ook binnen Alerimus zet de beweging door naar meer zelf- en samenredzaamheid in de samenleving, langer thuis wonen van ouderen, focus op gezondheid versus ziekte, het toepassen van preventie en reablement om een (complexere) zorgvraag te voorkómen en het benutten van digitale oplossingen vóór de inzet van fysiek nabije zorg, om effectiever en duurzamer te werken. We geven uitvoering aan deze ontwikkelingen met steeds minder structurele financiële middelen en méér afhankelijkheid van incidentele gelden.

Als eigenstandige organisatie zal Alerimus op termijn moeite hebben de continuïteit van zorg te borgen en dóór te ontwikkelen op bovengenoemde opgaven. Het werken in deze complexe omgeving vraagt immers een grote mate van flexibiliteit, verander- en innovatiekracht enerzijds en continuïteit op cruciale functies anderzijds. Voor Alerimus, maar voor veel andere VVT organisaties, is er daardoor een steeds grotere noodzaak om daar waar mogelijk (regionale) krachten te bundelen en deze maximaal te benutten. Door het bestaande partnerschap met Zorgwaard te verdiepen en met de ambitie om per 1 januari 2025 samen te gaan in één nieuwe organisatie kunnen beide organisaties beter invulling geven aan de complexe uitdagingen waar we voor staan. De belangrijkste beweegredenen tot samengaan is dat we voor de inwoners van de Hoeksche Waard en de dorpen en wijken waarin we werkzaam zijn de noodzakelijke zorg en services kunnen blijven bieden die bijdragen aan kwaliteit van leven, nu en in de toekomst.

Werken aan een gezamenlijke veranderopgave

In 2024 zal voor de ondersteunende diensten en de staf een deel van de tijd en focus uitgaan naar de voorbereiding op de beoogde fusie met Zorgwaard. Daarnaast zullen Alerimus en Zorgwaard in 2024 inhoudelijk samenwerken op een aantal specifieke (verander)thema's/ dossiers die essentieel zijn voor de voorbereiding op de beoogde fusie én/of bijdragen aan het verwezenlijken van de gedeelde ambities van Zorgwaard en Alerimus. Hiermee scheppen we de juiste voorwaarden voor de beoogde nieuwe organisatie per 2025. Dit doen we in een jaar waarin Alerimus en Zorgwaard nog een eigenstandige entiteit zijn. Het maken en uitvoeren van samen-plannen wordt door het werken vanuit deze twee eigenstandige organisaties wellicht een complex maar wel een rijk proces.

De gezamenlijke thema/dossiers zijn samengevat in het Oplegdocument geïntegreerde fusiejaarplannen 2024, het spoorboekje voor de inhoudelijke samenwerking tussen Alerimus en Zorgwaard in 2024 – 2025 en de gezamenlijke, groene Resultaatkaart 2024-2025. In Alerimus' resultaatkaart 2024 (blauw & groen) is de integratie gemaakt tussen de beoogde resultaten van Alerimus eigenstandig en de resultaten van de fusiedossiers.



Voortzetten van 'De reis van Alerimus'

Naast de samen-ontwikkeling met Zorgwaard continueren en effectueren we in 2024 de projecten en programma's van Alerimus die de afgelopen jaren zijn ingezet, waaronder het programma Persoonsgerichte zorg, de AO/IC en de borging van onze planning & controlbeleidscyclus. De stevige basis die we in 2023 gelegd hebben met deze programma's en projecten gebruiken we in 2024 als vliegwiel voor verdere ontwikkeling en samenwerking- in het bijzonder in de fusiesamenwerking met Zorgwaard. Zodat de nieuwe organisatie in 2025 op de sterke schouders van de voorgaande jaren kan staan.










Strategische P&C beleidsmethodiek 2024

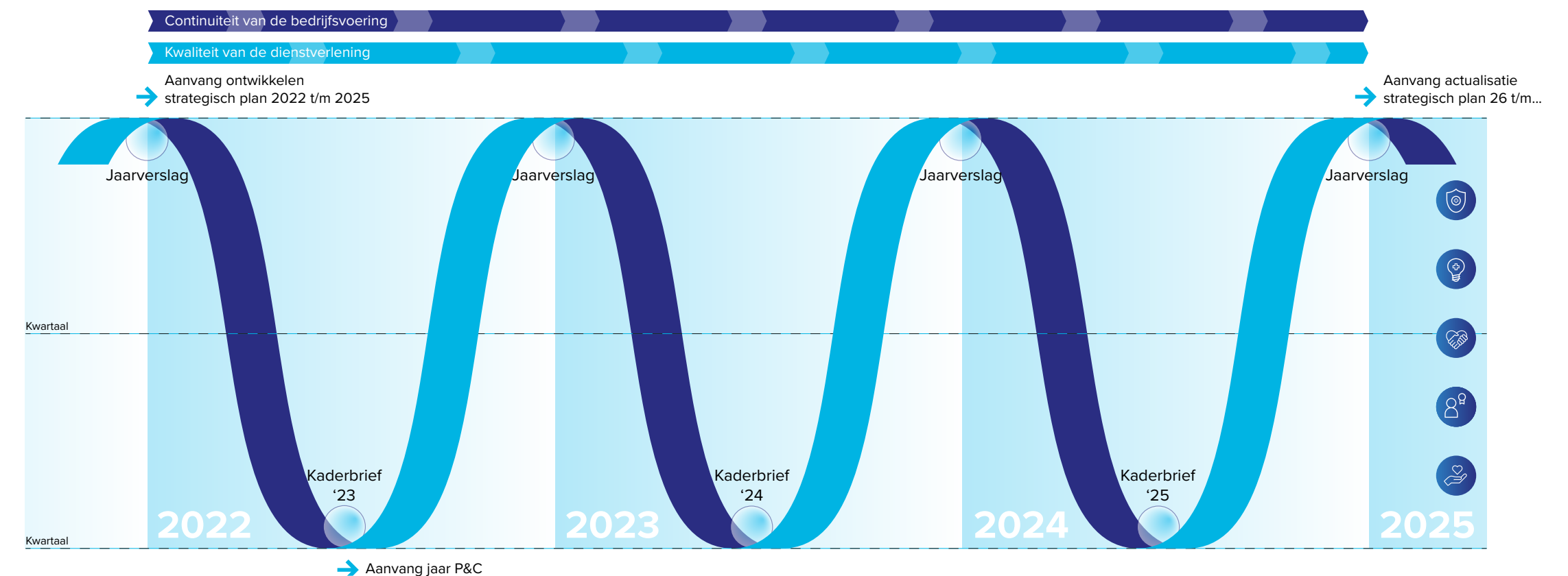
Het meerjaren P&C beleidsproces

In 2022 is het strategisch plan 2022-2025 van Alerimus in werking getreden. Hier hebben wij onze identiteit, missie en visie geactualiseerd naar de laatste inzichten en de ontwikkelingen in de samenleving. Tevens hebben wij in dit plan onze strategische ambities voor de komende jaren uitgedragen.

-  De zorg vóór zijn door preventie
-  Innovatie voor welbevinden, kwaliteit van leven en efficiënt werken
-  Versterken van de samenwerking met onze (zorg)partners
-  Het vergroten van expertise met betrekking tot de zware en complexe zorgvraag
-  Cliënten helpen (weer) zichzelf te helpen (reablement)

Figuur 3. Strategische meerjarenambities 2022 t/m 2025

Deze strategische meerjarenambities zoals geduid in het strategisch plan zijn de afgelopen jaren de uitgangspunten en verankering voor de (jaar)plan-, beleids- en productontwikkeling geweest. Zij vormden, naast de continuïteit van de bedrijfsvoering en de kwaliteit van de dienstverlening de basis van het meerjaren P&C beleidsproces zoals dat binnen Alerimus is ingericht.



Figuur 4. Meerjaren P&C beleidsproces

Samen-ontwikkeling binnen de eigenstandige P&C beleidsmethodiek

2024 is het een na laatste jaar van het strategisch plan van Alerimus en tevens het laatste jaar waarin Alerimus zal werken conform de eigenstandige P&C beleidsmethodiek. Dit betekent dat we uitvoering geven aan de Kaderbrief 2024, waarin we sturen op resultaten én de ontwikkeling die nodig is om dat resultaat te behalen. Dit doen we deels eigenstandig én en deels in het gezamenlijk opgestelde jaarplan met het managementteam van Zorgwaard' (figuur 3).

Toelichting begroting '24 Alerimus	P&C beleidscyclus Zorgwaard
Begroting '24 Alerimus	
Resultaatkaart '24 Alerimus	
Kwaliteitsjaarplan '24 Alerimus	
Kaderbrief 2024 Alerimus	

Figuur 5. Samenhang eigenstandig jaarplan Alerimus en gezamenlijk jaarplan met Zorgwaard

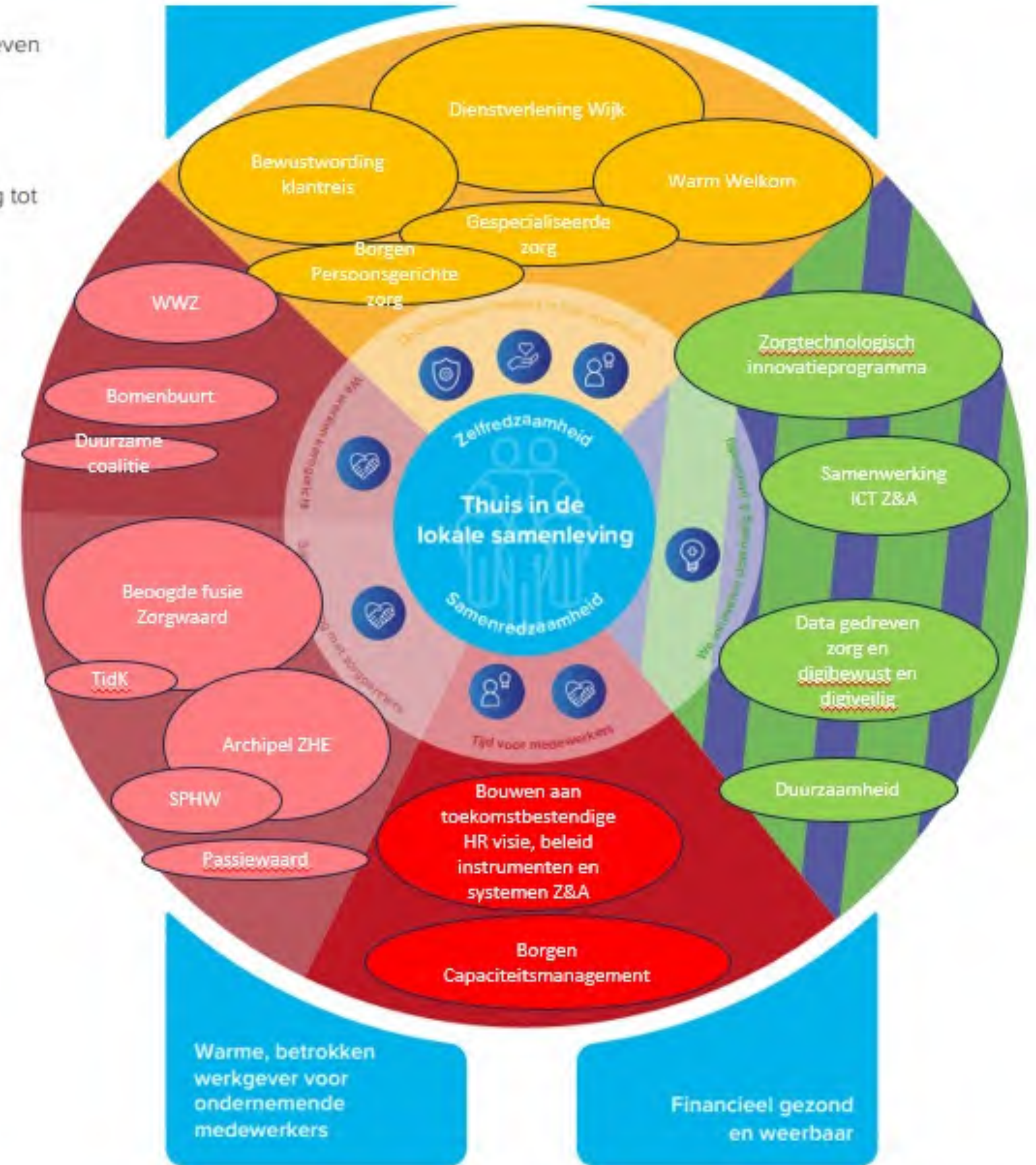
Graphic 2024

De overstijgende en/of organisatiebrede thema's waar we binnen Alerimus -en binnen de geïntegreerde fusiejaarplannen met Zorgwaard- aan gaan werken in 2024 zijn samengevat en geplot in onderstaande graphic. De kleuren refereren aan de strategische pijlers voor 2024 en de blauwe icoontjes refereren aan de strategische meerjarenambities van Alerimus.

-  Innovatie voor welbevinden, kwaliteit van leven en efficiënt werken
-  Versterken van de samenwerking met onze (zorg)partners
-  Het vergroten van expertise met betrekking tot de zware en complexe zorgvraag
-  Cliënten helpen (weer) zichzelf te helpen (reablement)

Klik op de gekleurde strategische pijlers in het 'Bollenoverzicht 2024' voor een toelichting, Resmeetlat en kaders voor 2024 per pijler.

Pijlers 2023





We ondersteunen inwoners in hun levensreis

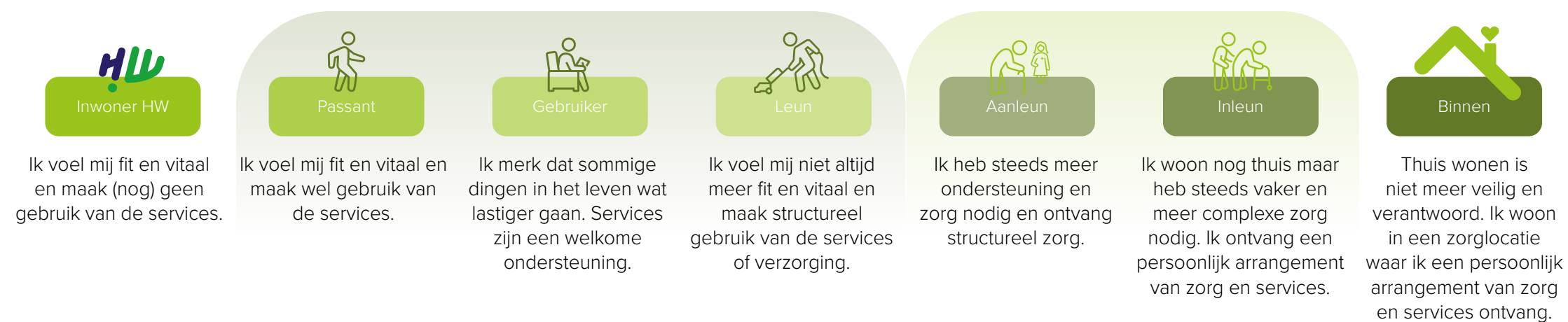
We ondersteunen inwoners in hun levensreis

Hier gaan we voor in 2024

Om in te spelen op de behoefte uit de samenleving ontwikkelen we dóór op het preventief, persoonsgericht én doelgroepgericht (samen)werken. We werken aan verdere bewustwording over en verdieping op de klantreis, we ontwikkelen dóór op een Warm Welkom voor inwoners en spannen ons in voor de noodzakelijke transformatie in de wijk om de ondersteuning en zorg toekomstgericht vorm en inhoud te geven. In de woon-zorglocaties staat het borgen van het programma Persoonsgerichte zorg centraal.

Bewustwording belang (voorkant) klantreis

Het komende jaar geven we-samen met Zorgwaard- actieve aandacht aan de klantreis zoals bij Alerimus ontwikkeld in 2022. We werken aan bewustwording van de noodzakelijke transformatie waarin we ons inzetten op het voorkómen van een zorgvraag en het ondersteunen van zelf- en samenredzaamheid in de samenleving. Met de klantreis maken we zichtbaar dat Alerimus oudere en kwetsbare inwoners ondersteunt in hun levensreis en hen bijstaat al naar gelang de persoonlijke behoeften en (toenemende) zorgvraag.



Binnen Alerimus werken we -vanuit dit perspectief- verder aan het laden en toepassen van het gedachtengoed van positieve gezondheid in ons gedrag en benadering en onze instrumenten. Tevens hebben we aandacht voor het omarmen en benutten van de informele zorg in de wijk en in de woon-zorglocaties conform het in 2023 vastgestelde vrijwilligersbeleid.

Samen-ontwikkeling dienstverlening in de Wijk

Samen met Zorgwaard (door)ontwikkelen we in 2024 Warm Welkom met uw vraag voor inwoners; een servicedienst welke voorheen 'zorgbemiddeling' heette, maar waar we méér het accent in- en met de samenleving willen en zullen leggen. We beogen inwoners te informeren, adviseren om hiermee de zelf- en samenredzaamheid van inwoners en de samenleving te vergroten en -indien nodig- de inwoner te begeleiden naar adequate en passende middelen, technologieën, ondersteuning en zorg. Het samen doorontwikkelen van Warm Welkom doen we gefaseerd, aan de hand van het fusie jaarplan. We hebben aandacht voor de 'vraagverkenning' bij het eerste contact om de vraag zo breed mogelijk in kaart te brengen, de vraag waar mogelijk terug te leggen in de samenleving of, als ondersteuning of zorg noodzakelijk is, ter voorbereiding op de latere intake. Daarnaast richten we een applicatie (Entrace) in om vraag en 'aanbod' van ondersteuning en zorg te verbinden, de klantreis van inwoners te ondersteunen en tevens te faciliteren en stimuleren dat de vraag (weer) teruggelegd kan worden in de samenleving (middels het wijkweb). De verdere ontwikkeling van Warm Welkom is uitgewerkt in het fusie jaarplan met Zorgwaard.

De Huiskamers van de Wijk en de pilot Dag- en doecentrum in Zoomwijk- Oud Beijerland worden tevens uitgewerkt teneinde de ont-moeting van inwoners te faciliteren, zodat wij hen kunnen ondersteunen in hun zelf- en samenredzaamheid en een (complexere zorgvraag) vóór te kunnen blijven. We benutten hier de kracht van de samenleving, door maximaal gebruik te maken van vrijwilligers en samen te werken met partnerorganisatie Cavent. In 2024 zullen we ons toelagen op het genereren van data over het effect en de impact van de Huiskamers en het Dag- en doecentra . Tevens verkennen we de mogelijkheden om een Digitale Huiskamer in te richten.

Middels Logeerszorg en Tijdelijk Verblijf dragen we er aan bij dat de mantelzorger op adem kan komen én ondersteunen we de client en diens mantelzorger vaardigheden te ontwikkelen en kennis op te doen van technologieën en hulpmiddelen die het langer thuis wonen ondersteunen. We transformeren hier het zorgplan naar een vitaliteitsplan.

Verder ontwikkelen we dóór op integrale wijkteams van Alerimus én Zorgwaard, waarin domeinoverstijgend en over de financieringsschotten heen door beide organisaties wordt samengewerkt teneinde de client passende en op reablementgerichte ondersteuning en zorg te bieden. Hier ligt zowel een inhoudelijke (product) opgave als een integratieopgave voor alle medewerkers die in de wijk actief zijn. Dit doen we stap voor stap aan de hand van het fusie jaarplan 2024.

Voor de intensieve zorg in de wijk (MPT en VPT) richten we ons samen met Zorgwaard op het vergroten van reablement en het arbeidsbesparende maatregelen en/of middelen. Er wordt gewerkt aan een gezamenlijke visie op VPT (geclusterd, gespikkeld, geclusterd nabij woon-zorglocatie en ongeclusterd) binnen de Hoeksche Waard en een gezamenlijk plan van aanpak.

Samen ontwikkelen gespecialiseerde zorg en behandeling

De afgelopen jaren hebben Alerimus en Zorgwaard gemerkt dat het, vanwege toenemende schaarste, steeds moeilijker wordt om de continuïteit van de behandeldienst te borgen en te voldoen aan de complexe zorgvraag. In het samenwerkingsverband de Archipel en ook in de subregio wordt onderzocht op welk niveau we dit kunnen organiseren. In samenwerking met Zorgwaard wordt er in 2024 een visie opgesteld ten aanzien van gespecialiseerde zorg en behandeling en zal hier verdere planvorming op volgen.

Borgen en benutten programma Persoonsgerichte zorg

In 2024 borgen we binnen Alerimus de ontwikkeling die heeft plaatsgevonden onder de noemer van het programma Persoonsgerichte zorg dat in 2022 bij Alerimus is gestart. Dit programma bestond uit Waardigheid en Trots op locatie (WOL), het ontwikkelprogramma U woont nu Hier (UWNH), het leiderschapstraject van het middenkader en MT/directieteam en het project Capaciteitsmanagement. In 2023 zijn deze projecten goeddeels afgerond. In 2024 zullen we daar waar mogelijk de waarde en/of effecten van het programma Persoonsgerichte zorg meten, door uitkomsten te bundelen van clienttevredenheidsonderzoeken, medewerkerstevredenheidsonderzoeken, reviews, audits en andere kwantitatieve of kwalitatieve metingen. Daarnaast zullen we de waarde van het programma en/of best-practices meenemen in de voorbereiding op en de inrichting van de beoogde nieuwe organisatie.

Persoonsgerichte inrichting woon-zorglocaties

In 2024 zullen er diverse aanpassingen in de inrichting van de woon-zorglocaties worden gedaan die bijdragen aan de ambiance en passende en doelgroepgerichte woon-leefomgeving van cliënten/bewoners.

Wat merken inwoners en de lokale samenleving hier van in 2024?

Inwoners ervaren dat zij met hun vragen en behoeften bij Alerimus en Zorgwaard terecht kunnen bij het inrichten van hun leven en het nemen van eigen regie en verantwoordelijkheid. Bij vragen krijgen zij dezelfde antwoorden van medewerkers van Alerimus en Zorgwaard. Inwoners ervaren de organisatie als benaderbaar en toegankelijk en een betrouwbare partner bij het zoeken naar passende antwoorden. Inwoners ervaren dat Alerimus met warmte en betrokkenheid bijdraagt aan hun zelf- en samenredzaamheid en kwaliteit van leven.

In 2023 zijn er videopnames gemaakt van de woon-zorglocaties van Alerimus en hun wijkhuisfunctie, waarmee zij de lokale samenleving en haar inwoners ondersteunen. Onderstaande video's vertellen in woord én beeld het verhaal van Alerimus en de woon-zorglocaties, maar bovenal het verhaal van wijkbewoners, onze klanten/cliënten, medewerkers, vrijwilligers en álle andere betrokkenen waarmee wij dagdagelijks samenwerken, teneinde bij te dragen aan kwaliteit van leven van oudere en kwetsbare inwoners.



Tijd voor medewerkers

Hier gaan we voor in 2024

In het jaar van voorbereiding op de fusie zijn we zorgvuldig met de communicatie naar medewerkers. Medewerkers en vrijwilligers worden meegenomen in 'Het verhaal van de beoogde fusie' en er is actieve aandacht voor meedenkkracht en reflectie. We zorgen voor stabiliteit en continuïteit van processen, zodat zittende én nieuwe medewerkers en vrijwilligers een fijne, warme werkomgeving ervaren. We ontwikkelen een toekomstbestendig strategisch HR beleid, passende HR processen, -instrumenten en -systemen die wij samen met Zorgwaard in 2024 fasegewijs zullen ontwikkelen en in zullen brengen in de beoogde nieuwe organisatie.

Gezamenlijk bouwen aan toekomstbestendige Human Resource

In 2024 werken de afdelingen HR van Alerimus en Zorgwaard intensief samen aan een toekomstgerichte gemeenschappelijk HR beleid en visie. We zetten ons er voor in het verzuim én de PNIL inzet terug te dringen en de planning verregaand te flexibiliseren teneinde tijd, geld en aandacht voor de eigen medewerkers te hebben zodat er ruimte is voor ontwikkeling.

Binnen Alerimus zullen we in 2024 uitvoering geven aan het in 2023 vastgestelde Strategisch opleidingsplan, met hierin aandacht voor veilig leren, persoonlijk leren werkplek leren en toekomstgericht leren en ontwikkelen.

Benutten meedenkkracht en reflectie medewerkers

In de veranderopgaven waar Alerimus en Zorgwaard beide voor staan is er actieve aandacht voor meedenkkracht door en reflectie van (betrokken) medewerkers. Medewerkers worden uitgenodigd en geënthousiasmeerd om het beste van beide organisaties te verenigen en/of actief na te denken over urgente, noodzakelijke ontwikkelingen teneinde invulling te geven aan de veranderopgaven.

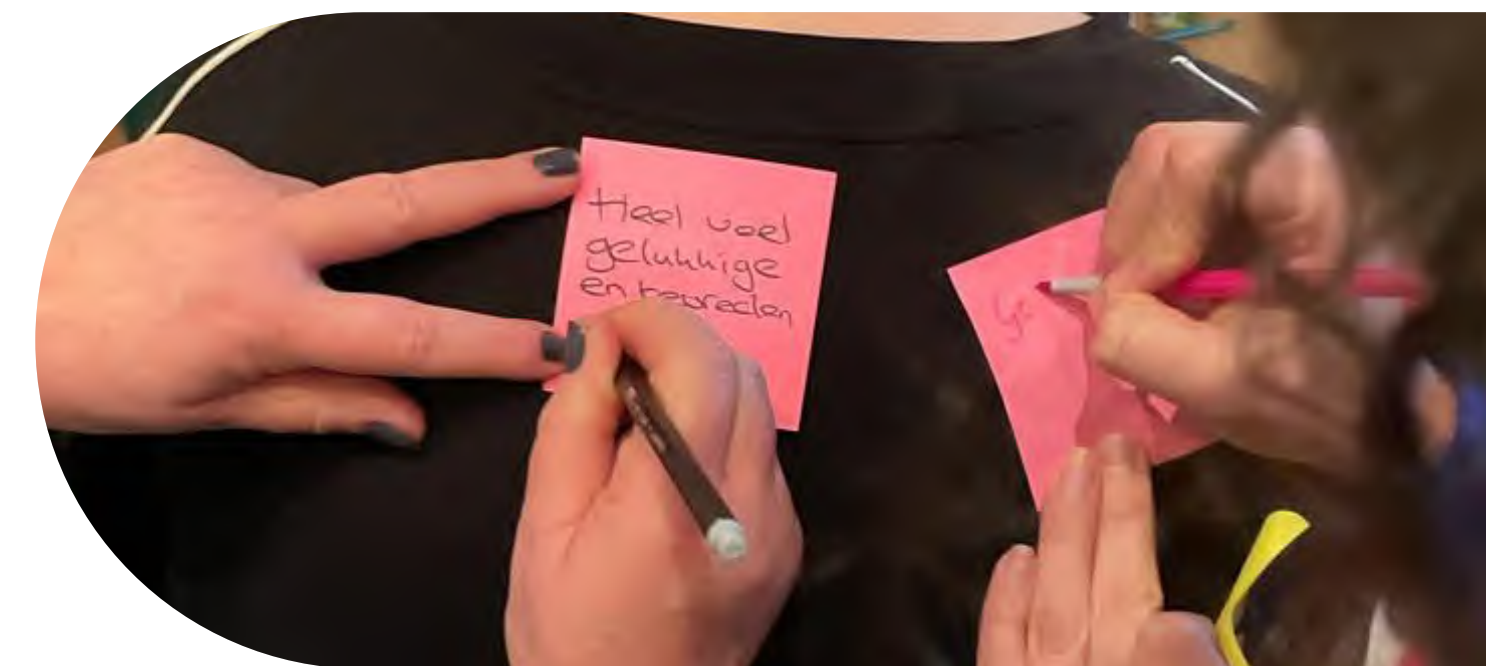
Borgen en benutten Capaciteitsmanagement

In 2024 effectueren we binnen Alerimus hetgeen we de afgelopen jaren ontwikkeld hebben met het project Capaciteitsmanagement dat in 2022 is aangevangen. We meten de effecten van het in 2023 gerealiseerde organisatiebrede planbureau en de planorganisatie, het nieuwe functiehuis en de personele norm.

In 2024 wordt voor Alerimus tevens een nieuw medewerkerstevredenheidsonderzoek gehouden om de uitkomsten te vergelijken met het MTO in 2022 en het verkorte MTO in 2023. Parallel hieraan wordt er 'in de lijn' uitvoering gegeven aan de aandachtspunten die uit de voornoemde MTO's naar voren zijn gekomen.

Wat merken medewerkers, inwoners en de lokale samenleving hiervan in 2024?

Inwoners (in de lokale samenleving) zijn en worden ondersteund in zelf- en samenredzaamheid, behoeften of vraag, door warme, betrokken en ondernemende medewerkers, veelal ook uit dezelfde lokale samenleving die met plezier (samen)werken en zich gezien, gehoord en gekend voelen in de voorbereiding op de beoogde fusie.





**Samenwerken aan
duurzame
ouderenzorg**

We verstevigen samenwerking met onze (zorg)partners

We verstevigen samenwerking met onze (zorg)partners

Hier gaan we voor in 2024

We creëren doelmatigheid en efficiency door samen met onze (zorg)partners – en in het bijzonder Zorgwaard- invulling te geven aan gedeelde thema's en vraagstukken op gebied van toekomstbestendige zorg: preventie, participatie, innovatie, duurzaamheid en doelmatigheid. Dat doen we niet alleen binnen het gezamenlijk programma Thuis in de Kern en binnen het regioverband ZuidHollandse Eilanden (de Archipel), maar ook binnen de Hoeksche Waard in de uitvoeringsagenda Wonen Welzijn Zorg en op alle niveaus binnen onze organisatie en in een grote diversiteit aan relaties.

Samenwerking met Zorgwaard

De jarenlange goede samenwerking met Zorgwaard én de grootse opgaven waar de beide organisaties voor staan hebben geleid tot het voornemen van samengaan van onze beide organisaties. In 2023 hebben onze organisaties de intentieovereenkomst tot samenwerking ondertekend, met als doel om per 1 januari 2025 samen te gaan in één organisatie. Het is onze overtuiging dat Zorgwaard én Alerimus samen, nu en in de toekomst, beter de continuïteit en de kwaliteit van zorg kunnen blijven leveren, dan alleen.

Naast het werken aan het eerder genoemde fusie jaarplan zal ook de overlegstructuur op het niveau van directie en MT leden worden geïntegreerd. Er wordt na besluitvorming een samengesteld MT ingericht waarin besluitvorming zal plaatsvinden op de gezamenlijke veranderthema's van 2024. De besluitvorming die hier plaats vindt wordt in het eigenstandige besluitvormingsproces van beide organisaties bekrachtigd.

De Archipel ZHE

In 2023 is het informele samenwerkingsverband van zorgaanbieders in de subregio Zuid Hollandse eilanden geformaliseerd tot Archipel ZHE, een netwerkorganisatie die 13 VVT-organisaties op de ZuidHollandse Eilanden (ZHE) en BAR gemeenten verbindt. De Archipel heeft als doel kennis te delen en complexe (organisatie- overstijgende) vraagstukken samen aan te vliegen, met gezamenlijke subsidiering (IZA, WOZO). Alerimus participeert in de Archipel en draagt hiermee bij aan regionale vraagstukken op gebied van toekomstbestendige zorg. In 2023 is binnen Archipel een koersboek 2030 opgesteld met de focus op langer thuis en verpleegzorg van de toekomst. De bestuurder van Alerimus is bestuurlijk ambassadeur voor 'Langer Thuis', onderdeel van het koersboek.

Thuis in de Kern

Alerimus, Zorgwaard en Heemzicht hebben in 2018 het gezamenlijk innovatieprogramma Thuis in de Kern opgezet. Per 2023 is Cavent als vierde (Hoeksche Waardse zorg)organisatie gaan deelnemen aan Thuis in de Kern. Thuis in de Kern fungeert nog als lerend- en bestuurlijk netwerk. Archipel heeft de andere rol en functies van Thuis in de Kern overgenomen.

SPHW

Alerimus, Zorgwaard en Heemzicht vormen samen sinds 2012 de Stichting Personenalarmering Hoeksche Waard (SPHW) die de 24-uursalarmering verzorgt voor een ruim 500 cliënten in de Hoeksche Waard, een groep inwoners (klanten) die groeiende is. SPHW zal -met haar belangrijke waarde voor het langer thuis wonen van inwoners- samen met de VVT organisaties Alerimus, Zorgwaard en Heemzicht onderzoeken hoe de toenemende vraag naar opvolging van alarmering opgevolgd kan worden. Daarnaast is er aandacht voor de financiële gezondheid van SPHW. De afgelopen jaren is het gelukt de 24-uurszorg binnen de Hoeksche Waard doelmatig

en toekomstbestendig in te richten. Helaas is deze zorg nog niet kostendekkend georganiseerd. In 2023 hebben we het gesprek gevoerd met de gemeente en de woningcorporatie zodat zij ook betrokken zijn om de exploitatie van SPHW kostendekkend te krijgen. In 2024 krijgt dit verder voortgang.

Samengaan met Passiewaard



In november 2023 heeft Alerimus Stichting Passiewaard overgenomen. Hiermee bestendigen we het langlopende partnerschap tussen Alerimus en Passiewaard en dragen we bij aan continuïteit van zorg in de Hoeksche Waard. De Passiehoek zal als Huiskamer van de Wijk fungeren in Zuid-Beijerland.

Wat merken inwoners en de lokale samenleving hier van in 2024?

Inwoners ervaren toegankelijke service binnen de gebieden in de Hoeksche Waard waar Alerimus actief is en samenhang in oplossingen -op gebied van wonen, welzijn en zorg- als er sprake is van een ondersteunings-of zorgbehoefte. Inwoner worden niet van het kastje naar de muur gestuurd. Inwoners ervaren dat er doelmatig en duurzaam wordt omgegaan met beschikbare expertise, tijd, gemeenschapsgeld en middelen.





We innoveren planmatig en doelmatig

We innoveren planmatig en doelmatig

Hier gaan we voor in 2024

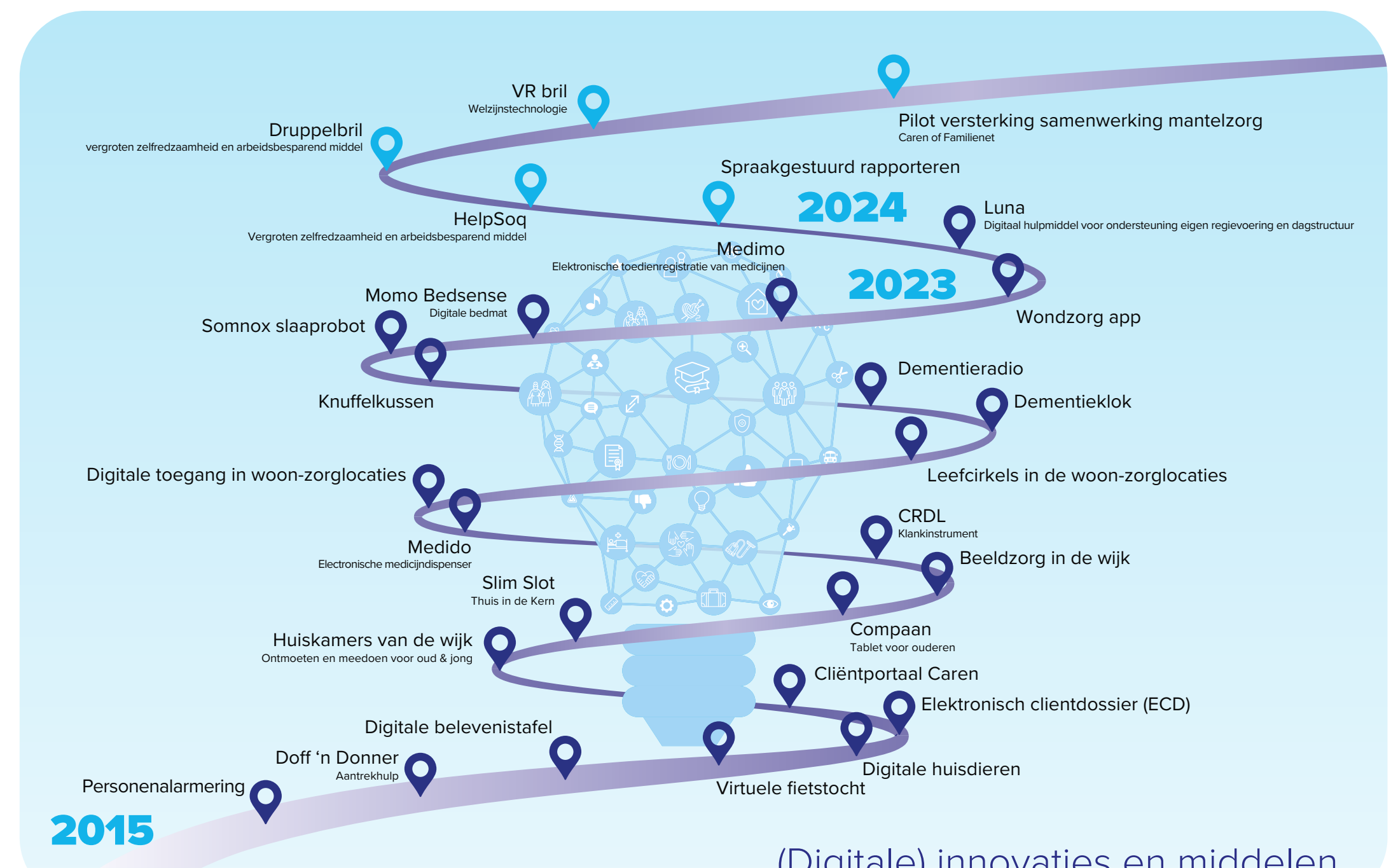
Allereerst samen met onze partner Zorgwaard, maar ook met onze partners uit het lerend netwerk, binnen Archipel en de uitvoeringsagenda WWZ en in het lokale dorpsberaad van Numansdorp, innoveren we en werken we aan duurzaamheid en de zorg van morgen. We maken gebruik van (cyber) veilige technologieën en innovaties die hun waarde in de pilotfase al bij collega-organisaties hebben bewezen en vertalen deze methodisch, planmatig en gedoseerd naar onze organisaties. We weten waartoe we innoveren, beschrijven gewenste resultaten en effecten, borgen eigenaarschap en het implementatie- en evaluatieproces. We hebben aandacht voor de impact van innovaties en technologieën voor medewerkers en teams en het veranderproces dat hiermee gepaard gaat. We maken de waarde en effectiviteit van de innovatie voor de inwoner/cliënt, medewerker en organisatie aantoonbaar en meetbaar zodat we er op kunnen sturen.

Innovatie

In 2024 implementeren we met Zorgwaard het (zorg)technologische innovatieprogramma. We hebben specifieke aandacht voor arbeidsbesparende technologische innovaties en we monitoren het aantoonbare effect. We breiden de toepassing van de digitale bedmat fasegewijs uit en continueren daarnaast de pilots met de Luna en de wondzorgapp. Daarnaast verkennen we het spraakgestuurd rapporteren in de wijkzorgteams. Alerimus en Zorgwaard werken daarnaast samen in het regionale beeldzorgteam. In 2024 vangen we tevens aan met het ontwikkelen van een middelenlijst/middelenboek onder de klantreis, zodat we inwoners met een vraag of behoefte al naar gelang hun behoefte en het 'opschuiven' binnen de klantreis maximaal kunnen ondersteunen met technologieën en middelen, mét en zonder stekker.

In 2024 hebben we tevens aandacht voor het meetbare (arbeidsbesparende) effect van

innovaties die eerder bij Alerimus zijn ingezet, waaronder de Medido, Medimo, Slimme Sloten en de Compaan. Dit doen wij onder de noemer van data gedreven zorg. Daarbij hebben we in 2024 aandacht voor digivaardigheid en digiveiligheid van medewerkers. We beogen dat medewerkers zich thuis (gaan) voelen met het gebruik van de beschikbare digitale middelen en dat medewerkers zich bewust zijn op welke wijze zij de middelen kunnen gebruiken en hoe ze hiermee informatie kunnen genereren.



Samenwerking Zorgwaard op gebied van ICT

Alerimus en Zorgwaard zullen in 2024 zoveel als mogelijk is samen invulling geven aan het jaarplan ICT. Na positieve besluitvorming is een goed geplande en uitgevoerde ICT-integratie immers voorwaarde en van vitaal belang voor het succes van de beoogde fusie en de realisatie van de verwachte voordelen. Het stelt ons in staat samenhang in de processen te realiseren en draagt bij aan efficiënte bedrijfsvoering en kwaliteit van zorg. Prioriteit ligt in het integreren van architectuur, systemen en applicaties om te komen tot een uniform ICT-landschap met een goed werkende basisstructuur. Hiertoe is het noodzakelijk om te migreren naar een nieuwe gezamenlijke Cloud-omgeving met een nieuw op te stellen IT-infrastructuur. Om de samenwerking tussen beide organisaties zo goed mogelijk te laten verlopen, gaan we na besluitvorming tot fusie werken met één gedeelde en goed beveiligde ICT-afdeling, een gemeenschappelijk serviceloket, en een ICT-functie die zowel ondersteunt als leiding geeft aan digitale zorginnovatie.

Data gedreven zorg

Data gedreven werken helpt zicht te krijgen op de effecten en de impact van (innovatieve) ingezette middelen en maatregelen. Inzichten uit data helpen bij de uitdagingen die gepaard gaan met de toenemende vraag naar zorg en de afnemende beschikbaarheid van zorg. In december 2023 is er bij Alerimus een data analist gestart die hier een bijdrage aan zal gaan leveren.

Duurzaamheid

Samen met beoogde fusiepartner Zorgwaard wordt er gewerkt aan een gezamenlijke duurzaamheidsagenda voor de aankomende jaren. We werken vanuit het gedachtengoed van de Green Deal 3.0 en baseren onze agenda op 'Het Uitvoeringsplan Green Deal Duurzame

Zorg 3.0' van Actiz. Gezien de tijdinvestering die de beoogde fusie met zich mee brengt gaat in 2024 in eerste instantie de focus uit naar de wettelijke duurzaamheidsvereisten. Na de totstandkoming van de beoogde nieuwe organisatie zullen we ons méér en intensiever toeleggen op duurzaamheidsvraagstukken.

Wat merken inwoners en de lokale samenleving hier van in 2024?

Inwoners ervaren dat Alerimus in samenwerking met haar partners de kansen en technologieën benut om bij te dragen aan hun kwaliteit van leven, slimmer te werken en doelmatig en duurzaam om te gaan met menskracht





We werken kerngericht

Hier gaan we voor in 2024

Alerimus is de betrokken, maatschappelijk partner binnen de dorpskernen. Verbinden is het sleutelwoord. We voelen ons verbonden met inwoners, verenigingen, kerken en ondernemers in het lokale netwerk. De wijkteams en de teams van de woon-zorglocaties hebben hun kracht en expertises kerngericht gebundeld, om vanuit een gedeelde (kwaliteits)agenda bij te dragen aan persoonsgerichte zorg, zelf- en samenredzaamheid van inwoners en wijken en het langer thuis wonen van ouderen. De woon-zorglocaties intensiveren de wijkhuis functie en fungeren als toegankelijke en verbindende plek in de wijk en als 24 uren vangnet onder de lokale samenleving.

Verbinding Wonen, Welzijn, Zorg

De gemeente Hoeksche Waard heeft in 2022 samen met de maatschappelijke partners de Wonen, Welzijn, Zorg visie opgesteld, met als voornaamste doel dat iedereen, dus ook ouderen en kwetsbare groepen inwoners, deel kunnen blijven uitmaken van de lokale samenleving. Deze visie bepaalt tot en met 2030 de koers van de gemeente. De visie, en de hierbij horende gezamenlijk gemaakte prestatieafspraken en [uitvoeringagenda](#), zijn verbonden met Alerimus' (meer) jaarplannen. In 2024 geven we hier, samen met onze partners, uitvoering aan deze uitvoeringsagenda.



Bomenbuurt

Alerimus, HW Wonen, Cavent, de Plusmarkt, het Dorpsberaad van Numansdorp en de gemeente Hoeksche Waard hebben de handen in één geslagen om met elkaar invulling te geven aan de bouwopgave en ontwikkeling van de wijk aan de noordkant van de Buitensluis, de zogenaamde

Bomenbuurt. Er zal in 2024 met en door alle deelnemende partners een gebiedsvisie ontwikkeld worden van een vitale, leefbare Bomenbuurt, waarin inwoners een leven lang met plezier kunnen wonen en met elkaar een vitale samenleving vormen. Woon-zorglocatie De Buitensluis valt binnen dit gebied en is onderdeel van de planvorming van de Bomenbuurt. Aan de hand van de gebiedsvisie Bomenbuurt zal worden gestart met het programma van eisen voor de herontwikkeling van de Buitensluis.

Duurzame coalitie Thuiswaarts

Op basis van de resultaten van Thuis in de Kern heeft CZ gevraagd deel te nemen aan de 'Duurzame Coalitie' later Thuiswaarts genaamd. Waar het bij de andere organisaties ging om het terugdringen van de zorgvraag, lag de opgave in de Hoeksche Waard bij het voorkomen van de zorgvraag. We struikelden in die opgave over allerlei vragen, opgaven en verwachtingen. In februari 2023 is besloten om de opgave van Thuiswaarts te beëindigen. Wel is het vertrouwen uitgesproken in de ontwikkeling die in de Hoeksche Waard al door het samenwerkingsverband van Zorgwaard en Alerimus is ingezet, namelijk het inzetten op het voorkómen van een zorgvraag en deze terug te dringen. Deze gezamenlijke inspanning van Alerimus en Zorgwaard is innovatief omdat dit zich op een deels onontgonnen terrein bevindt, dat vooral ook deelbaar en opschaalbaar moet zijn. Alerimus en Zorgwaard hebben daartoe een gezamenlijk plan voor 2024 opgesteld met aandacht voor zelf- en samenredzaamheid, Warm Welkom met uw vraag en het genereren van data over de preventieve inspanningen.

Wat merken inwoners en de lokale samenleving hier van in 2024

Inwoners ervaren leefbaarheid en samenkracht op de plek waar zij wonen. Verenigingen, organisaties, ondernemers en maatschappelijke partners ervaren de verbindende kracht en het domein overstijgend denken om samen te werken aan vitale samenlevingen.



De continuïteit van de bedrijfsvoering

Waar gaan we voor in 2024

De continuïteit van de bedrijfsvoering betreft alles wat we doen om veilig, verantwoord en transparant te werken, zodat we een betrouwbare, bestendige partner zijn voor de samenleving, cliënten, naasten, (zorg)partners en onze stakeholders en de continuïteit van de organisatie, in welke vorm dan ook, borgen. In dit overgangsjaar naar de beoogde fusie met Zorgwaard is het borgen van de continuïteit van de bedrijfsvoering cruciaal. We zien ook dat er aanmerkelijke synergievoordelen te behalen zijn door bedrijfsvoering processen samen met Zorgwaard vorm te geven en in te richten. In 2024 investeren we daarom in de processen die de continuïteit voor de beoogde nieuwe organisatie borgen en bestendigen en laaghangend fruit zijn wanneer het gaat om het verzilveren van schaalvoordeel.

Administratief ondersteunende diensten

In 2023 is er binnen Alerimus gewerkt aan het organiseren van één administratieve backoffice. We zien in het fusieproces met Zorgwaard grote synergievoordelen om de clientadministratie, de personele- en financiële administratie van Alerimus en Zorgwaard te integreren en hier in 2024 al voorbereidingen op te treffen. Samen met Zorgwaard oriënteren we ons op de aanschaf van een nieuw financieel en HR pakket. In 2024 gaan we over tot besluitvorming en implementatie. We beogen dat de nieuwe organisatie start met één grote database waar alle basisadministratie is geborgd. Dit kan betekenen dat bijvoorbeeld ook contractmanagement hierin wordt onder gebracht. De ontwikkeling hiertoe is opgenomen in de geïntegreerde fusiejaarplannen van Alerimus & Zorgwaard voor 2024. Ook de AO/IC zal hierop worden doorontwikkeld en aangepast.

Ondersteunende facilitaire diensten

In voorbereiding op de beoogde fusie zal er bij de ondersteunende facilitaire diensten (gebouwbeheer, onderhoud en vervoer) worden samengewerkt met de beoogde fusiepartner en zullen processen waar mogelijk en wenselijk worden geïntegreerd. Dit is onderdeel van het fusie jaarplan 2024.

Wat merken inwoners en de lokale samenleving hier van in 2024

Inwoners, cliënten, naasten, (zorg)partners, stakeholders en de samenleving ervaren dat we een betrouwbare, bestendige partner zijn en de continuïteit van de organisatie, in welke vorm dan ook, borgen.





De kwaliteit van de dienstverlening

De kwaliteit van de dienstverlening

Hier gaan we voor in 2024

We vinden het belangrijk dat de inwoners/de cliënt kwaliteit van zorg ervaart en zich gehoord en veilig voelt in zijn relatie met Alerimus, onze medewerkers en vrijwilligers. We zorgen voor een veilige woon- en werkcultuur en veilig gebruik van middelen en (cyber) veilige werkprocessen, meten kwaliteit en veiligheid en spannen ons in voor verbetering als hier aanleiding toe is. We geven uitvoering aan gerelateerde wetten, kwaliteitskaders en maken gebruik van kwaliteitskeurmerken. Samen met Zorgwaard werken we aan een geïntegreerd kwaliteitssysteem, P&C beleidsproces en risicomanagement voor de beoogde nieuwe organisatie.

Generiek Kompas

De afgelopen jaren hebben wij ons er op toegelegd de veiligheid en kwaliteit van onze service, verzorging en zorg te ontwikkelen conform de vigerende kwaliteitskaders. Met het project 'meten is weten' heeft Alerimus een samenhangende kwalitatieve indicatorenset ontwikkeld waarmee we de kwaliteit en veiligheid van onze zorg meten en monitoren. Op basis van deze indicatorenset is het stelsel van aandachtshouders- en velders ontwikkeld. In 2024 zal – naar verwachting- het Generiek Kompas definitief worden en binnen de VVT in gebruik worden genomen als leidend kwaliteitskompas. We zullen, in samenspraak met onze beoogde fusiepartner Zorgwaard, ons kwaliteitsbeeld – en systeem hierop toetsen en waar nodig verder afstemmen.

Proces & kwaliteitsmanagement/P&C beleidscyclus

In de fusiesamenwerking met Zorgwaard is proces- en kwaliteitsmanagement als belangrijk onderwerp geagendeerd om de continuïteit van de beoogde nieuwe organisatie te borgen. Om de sturing in de nieuwe organisatie te borgen is het van belang het risicomanagement (de three

lines of defense) en de P&C cyclus eveneens goed in te zetten. Ook dit is onderdeel van de geïntegreerde fusiejaarplannen 2024 van Alerimus & Zorgwaard.

Wat merken inwoners en de lokale samenleving hier van in 2024

Inwoners/cliënten ervaren dat zij zich gehoord en veilig voelen in relatie met Alerimus, onze medewerkers en vrijwilligers. De ondersteuning, service of zorg die wij leveren en de wijze waarop wij die leveren draagt bij aan de ervaren kwaliteit van leven van inwoners.

