

Thuis in de Kern

Missie, Visie & Strategie



Thuis in de Kern

Samen voor een vitale Hoeksche Waard



Thuis in de Kern

Missie, Visie & Strategie



Aanleiding

Thuis in de Kern is een samenwerkingsverband waarin de Hoeksche Waardse VVT-organisaties Alerimus, Heemzicht en Zorgwaard de krachten bundelen. Met elkaar en (in wisselende coalities) met anderen wordt vanuit een gedeelde missie en verantwoordelijkheid een aantal noodzakelijke ontwikkelingen in gang gezet of gefaciliteerd. Ontwikkelingen waar de lokale samenleving waaruit wij voortkomen, en waar we in ons dagelijks werk volledig mee verweven zijn, om vraagt om vitaal en zelfredzaam te blijven. In dit document beschrijven we wat ons drijft, wat we willen bereiken, hoe we dat aanpakken en met wie we dat graag samen doen. Daarmee laten we zien waar we voor staan en nodigen we iedereen uit om samen met ons en onze samenwerkingspartners de schouders onder de gewenste ontwikkelingen te zetten.

Thuis geven

Wij geloven in een inclusieve, sociaal en verbonden samenleving waarin iedereen kan meedoen, iedereen tot zijn recht komt en zijn talenten benut. Een vitale samenleving, waarin mensen in hun eigen vertrouwde omgeving zelfstandig oud kunnen worden met een goede kwaliteit van leven. Maar ook een samenleving waar jongeren zich thuisvoelen en gezinnen een toekomst zien voor hun kinderen. Een gemeenschap waar mensen voor elkaar klaar staan wanneer dat nodig is. Wat inwoners zelf kunnen, doen zij zelf. Samen met inwoners, ondernemers en andere relevante partijen uit de lokale gemeenschap helpen wij kwetsbaren wanneer zij dat nodig hebben. In de Hoeksche Waard valt niemand tussen wal en schip.



Dit is geen utopie. Het zit in onze cultuur om elkaar te helpen. Van dorp tot buurtschap; het nabuurschap in de kernen is op het eiland van oudsher sterk ontwikkeld. Je dopt je eigen boontjes, maar als dat even niet lukt dan help je elkaar. Solidariteit en zelfredzaamheid zijn vrijwel vanzelfsprekende waarden in de Hoeksche Waard. Als zorgorganisaties weten wij dat maar al te goed. Wij komen voort uit deze lokale samenleving en zijn er nog steeds volledig mee verbonden. Onze medewerkers en vrijwilligers zijn er geworteld, onze cliënten zijn er thuis.

Wij zijn Thuis in de Kern

Als zorgbedrijf hebben wij hier een professionele taak om zorg en ondersteunende diensten te leveren. Daar krijgen wij voor betaald; het is zakelijk gezien onze corebusiness. Maar het zakelijke is niet wat ons primair drijft. Als maatschappelijke organisatie zijn wij overtuigd dat we het beste uit de lokale gemeenschap naar boven moeten halen. Zodat niet alleen de inwoner als individu, maar ook de lokale gemeenschap als samenhangend geheel vitaal en zelfredzaam blijft. Het is onze missie om een zinvolle bijdrage te leveren aan de lokale samenleving, die ons iedere dag weer drijft om ook het beste in onszelf naar boven te halen.

Droom en daad

In deze missie kwamen we de afgelopen jaren twee uitdagingen tegen, die de komende jaren in omvang zullen toenemen. In heel Nederland is sprake van vergrijzing, maar de bevolking van de Hoeksche Waard vergrijsst én ontgroent in een meer dan gemiddeld tempo. Terwijl de lokale arbeidsmarkt de komende jaren krimpt, doen ook de omliggende regio's in toenemende mate een beroep op het schaarse aanbod van zorgprofessionals. Hierdoor ontstaat spanning op de arbeidsmarkt en daarmee ook spanning op de vraag en het aanbod van zorg en ondersteunende diensten.



Daarnaast willen ouderen zolang en zoveel als mogelijk eigen regie houden en zelfstandig blijven wonen. De hervorming van de langdurige zorg versterkt deze trend en zorgt voor een verschuiving van zorg in een instelling naar zorg thuis. Steeds vaker wonen kwetsbare senioren daardoor zelfstandig. Voor ons als zorgaanbieders is dit, zeker in het licht van bovengenoemde krapte, een grote organisatorische en logistieke opgave.

Verlangen verbindt!

Thuis in de Kern als samenwerkingsverband is gestart vanuit onze organisaties, maar het is bovenal een uitnodiging aan anderen om de krachten te bundelen. Als gevolg van de dubbele vergrijzing en het feit dat iedereen zo veel en zo lang mogelijk eigen regie wil houden en zelfstandig wil blijven wonen, verschuift onze rol meer van binnen naar buiten. Omdat de behoefte aan zorg en ondersteuning groeit en we met elkaar de kosten beheersbaar willen houden, kunnen wij dit niet alleen en doen we dit in toenemende mate in samenwerking met partners, met andere maatschappelijke organisaties, en met mantelzorgers en vrijwilligers. Daarmee brengen we 'buiten' ook steeds meer naar 'binnen'. Anno 2019 is een zorglocatie niet een gebouw ergens in een wijk, we zijn er onlosmakelijk mee verbonden en volledig mee verweven.

Samen met collega's

Als VVT-organisaties beschikken wij met onze zorglocaties over intramurale capaciteit en leveren daarnaast zorg en diensten thuis. In de thuiszorg zijn ook Careyn, Buurtzorg en een beperkt aantal kleinere spelers actief, maar zij beschikken niet over intramurale capaciteit in de Hoeksche Waard. Met deze 'concullega's' gaan wij waar mogelijk en wenselijk de samenwerking aan als we daarmee onze cliënten nog beter van dienst kunnen zijn. Maar we hebben ook veel gemeen met de huisartsen, organisaties uit de gehandicaptenzorg, GGZ en allerlei andere zorgprofessionals. Samenwerking loont, omdat kennis en ervaring gedeeld kunnen worden. En uitdagingen samen aangepakt. We weten veel, maar niemand van ons weet zoveel als wij samen bij elkaar. Daarnaast ontstaat door samenwerking schaalvergroting bij projecten, die daardoor eerder haalbaar en financieerbaar worden. We zijn pragmatisch genoeg om die schaalvergroting iedere keer weer te zoeken door het aangaan van strategische allianties.

Als lokale spelers gaan wij nog een stap verder in die samenwerking omdat we veel verwantschap met elkaar voelen. Wij zijn allen ontstaan vanuit particulier initiatief vanuit de dorpen en daardoor per definitie lokaal geworteld. Uiteindelijk zijn we zakelijk gezien ook elkaars concurrent, maar dit achten wij ondergeschikt aan onze gezamenlijke missie. Hoewel dat soms spannend is, zijn wij allen bereid om met de kaarten open op tafel verder te kijken dan ons eigenbelang en samen te bedenken hoe we de uitdagingen op ons pad kunnen aanpakken. Dit vragen wij van alle partners waarmee we in wisselende coalities samenwerken.

Samen met partners

Vergrijzing en vitaliteit van de inclusieve samenleving is een brede maatschappelijke opgave, die niet alleen gaat over de zorg voor kwetsbaren. In die opgave vertrouwen wij ook op een gecommitteerde rol van andere maatschappelijke organisaties en overheden. Of het nu gaat om woningcorporatie HW Wonen, Welzijn Hoeksche Waard, gemeente, provincie, verenigingen, kerken; wij zoeken die samenwerking op zoals we dat in de Hoeksche Waard van oudsher gewend zijn te doen. Zo is het Pact van mijn Hart uit 2010 voor vele andere gemeenten en regio's een voorbeeld geweest van hoe, vanuit een gezamenlijke missie en lokale wortels, uitgestegen kan worden boven individuele belangen.



Wij zijn in de Hoeksche Waard gewend zo te werken. Maar het kan beter en intensiever. Dat moet ook, want de uitdagingen zijn groot. We zien kansen in intensievere samenwerking met de eerstelijns zorg en met gemeente Hoeksche Waard. Op het niveau van visie zitten we op dezelfde golflengte, maar op het vlak van de uitvoering zijn er nog te veel 'schotten' en vinden we elkaar nog te weinig. Daar is absoluut winst te behalen, dat zien we allemaal.

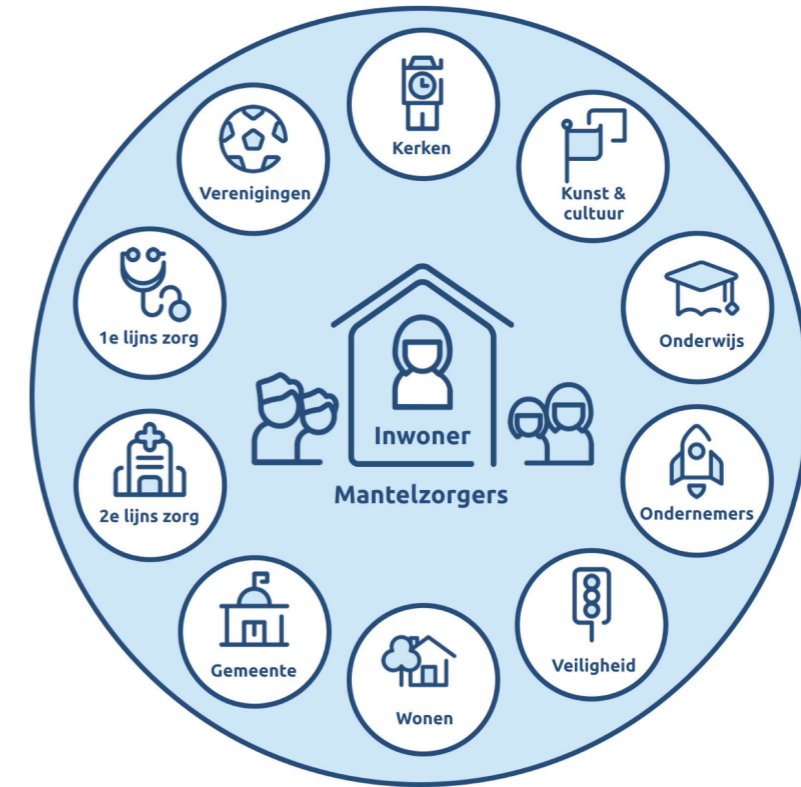
Ook de samenwerking met - en tussen - onze financiers heeft nog meer potentie. De laatste jaren komen we dichterbij elkaar, maar nog altijd ligt er landelijk en lokaal een uitdaging om de zorgsector verder te ontschotten.

Als zorgaanbieder zijn wij in onze bedrijfsvoering afhankelijk van geldstromen vanuit Wlz, Zvw en Wmo. De drie geldstromen kennen hun eigen beleidskaders en criteria, en daarmee hun eigen werkelijkheid die niet altijd aansluit op de werkelijkheid van de cliënt. Die wil gewoon geholpen worden op het moment dat hij en zijn netwerk het niet meer alleen kunnen organiseren. Vanuit het perspectief van de cliënt zijn Zorgkantoor, Zorgverzekeraar en Wmo complementaire en geen parallelle werkelijkheden. De drie zijn van elkaar afhankelijk in het bereiken van hun maatschappelijke doelen, maar waren in het verleden soms te veel financieel gedreven. Met een complexe administratie en verantwoording tot gevolg. Daar komt de laatste jaren meer en meer verandering in. En als we elkaar nog meer kunnen vinden op het niveau van onze missie is verdere ontschotting absoluut mogelijk.

Samen met de kern

De uitdagingen waarvoor we staan vragen om een ander perspectief op ziekte, gezondheid en hulp. Het uitgangspunt daarbij is om het beroep op zorg en ondersteuning waar mogelijk te voorkomen en te verminderen door in te zetten op (positieve) gezondheid en op integrale, proactieve en persoonsgerichte ondersteuning en zorg in de wijk waar nodig. Het is niet langer vanzelfsprekend dat die ondersteuning en zorg door professionals geleverd wordt. Vrijwilligers, mantelzorgers en in het verlengde daarvan het sociale netwerk van de kern in bredere zin, vormen een onmisbare pijler van de ouderenzorg. Vanuit onze maatschappelijke missie zijn we intrinsiek gemotiveerd om te investeren in de lokale gemeenschap en in het helpend vermogen van het lokale sociale netwerk.

Vanuit onze professionele taak hebben we daar ook zeker een zakelijk belang bij. Op dit moment zijn er binnen onze organisaties ongeveer even veel vrijwilligers als medewerkers actief. In het verlengde daarvan bouwen en vertrouwen we op de inzet van honderden mantelzorgers en het helpend vermogen van verenigingen, kerken en allerlei particuliere initiatieven. Vanuit onze visie op kerngericht werken zoeken wij de samenwerking met al deze partijen op en proberen we initiatieven waar mogelijk te faciliteren.



Delen is vermenigvuldigen

Samenwerken is wat ons betreft niet vrijblijvend. Wij zoeken samenwerking met partijen die, net als wij, overtuigd zijn van de visie dat het directe belang van de eigen organisatie onmogelijk los gezien kan worden van het maatschappelijke belang. Dat gaat verder dan het begrip 'maatschappelijk verantwoord ondernemen' waarin het zakelijk belang altijd nog op de eerste plaats staat met het maatschappelijk belang als randvoorwaarde. Liever draaien wij dat om en zien wij onszelf als dienstbaar aan de maatschappij op een zakelijk verantwoorde manier, zodat wij onze rol ook in de toekomst kunnen blijven spelen.

Dit vragen wij ook van onze partners. Wil deze dienstbaarheid meer zijn dan een mooie missie op papier, dan vereist dit bewustwording van onze eigen medewerkers en van iedereen met wie we samenwerken. Bewustwording over dat niemand zoveel weet als wij allemaal bij elkaar en dat een mindset van 'geven en nemen' noodzakelijk is om een groter belang dan je eigen (organisatie) belang te dienen.

Gewenste ontwikkelingen

Onze samenwerking binnen Thuis in de Kern wordt concreet in een aantal projecten die we, waar mogelijk samen met anderen, de komende jaren realiseren. Bij alle ideeën voor projecten en activiteiten bekijken we steeds wat ze betekenen voor het verlichten van de spanning tussen vraag en aanbod van (langdurige) zorg.

We letten daarbij op drie drijvende krachten: preventie, participatie en innovatie. Kort gezegd gaat het bij preventie om het uitstellen of verkleinen van de vraag naar zorg. Bij participatie voorziet het lokale sociale netwerk voor een deel in de behoeften, waardoor in een deel van de vraag al wordt voorzien. En bij innovatie gaat het om het vergroten van onze eigen productiecapaciteit en dus om het vergroten van het aanbod.



Helpen is goed, voorkomen is beter

Hoe kunnen we met elkaar bijdragen aan een langere kwaliteit van leven met eigen regie en de vraag naar langdurige zorg uitstellen en beperken? Als mensen langer fit en zelfredzaam blijven, wordt daarmee de vraag naar zorg uitgesteld en per saldo ook kleiner. Onder het motto 'helpen is goed, voorkomen is beter', dragen wij bij aan activiteiten die het moment dat er daadwerkelijk vraag naar zorg ontstaat, helpen uit te stellen. Dat kan op verschillende manieren. Bijvoorbeeld door het aanbieden van logeerszorg, waarmee het netwerk van thuiswonende cliënten tijdelijk ontlast wordt. Of door de inzet van E-health oplossingen, die bijdragen aan gezonder leven en eigen regie. Daarnaast treedt er met de inzet op preventie ook een verschuiving op van zorg naar welzijn (van cure naar care). Daarom zien wij met onze Huiskamers van de Wijk ook een opdracht in het faciliteren van lokale activiteiten die mensen activeren, betrokken houden en zin geven.

Preventie is een gemeenschappelijke verantwoordelijkheid. Wij leveren vanuit onze rol een bijdrage, maar kunnen het niet alleen. Het begint bij de mensen zelf. Eigen regie impliceert uiteraard ook eigen verantwoordelijkheid nemen als inwoner. Voor je eigen gezondheid en welbevinden, en voor het welzijn van je omgeving. Preventief gezondheidsbeleid, zoals campagnes gericht op gezondheidsbevordering, is nodig om meer bewustzijn te creëren. Overheden kunnen hierin een rol spelen. Daarnaast is de geschiktheid van de woning van belang wanneer de mobiliteit van de bewoner terugloopt. In die optiek is een campagne als Lang Leve Thuis belangrijk en ligt er een opdracht voor corporatie HW Wonen en particuliere woningbezitters.



Vele handen maken licht werk

Hoe kunnen we samen het helpend vermogen van het lokale sociale netwerk vergroten? De Hoeksche Waard bestaat uit kleine, hechte gemeenschappen waarin men voor elkaar zorgt. Met elkaar, voor elkaar. In de nabije toekomst moeten we daar in toenemende mate op kunnen blijven vertrouwen. Waar mogelijk zetten wij partners, inwoners en netwerken in hun kracht door ze te activeren, faciliteren en ondersteunen.

Zo delen wij als zorgprofessionals onze kennis en ondersteunen we mantelzorgers. Door inzet van E-health en zorg op afstand ontzorgen we (deels) mantelzorgers en hun netwerk. Vanuit onze organisaties kunnen we vrijwilligers mobiliseren en hun inzet organiseren. Door middel van samenwerking met collega's op het gebied van alarmering en de ongeplande nachtzorg, zijn we achtereenvolgens voor mantelzorgers en hun netwerk. En met eerdergenoemde Huiskamers van de Wijk brengen we mensen en organisaties met elkaar in verbinding, waardoor nieuwe sociale netwerken ontstaan en bestaande netwerken versterkt worden.



Slimmer en effectiever

Hoe kunnen wij als zorgaanbieders onze zorg en dienstverlening zowel kwantitatief als kwalitatief naar een hoger plan tillen en onze productiviteit vergroten? Bij preventie draait het om het temporiseren en verkleinen van de vraag naar (langdurige) zorg. Door te investeren in meer participatie vanuit het lokale sociale netwerk, kan een deel van de zorg en ondersteuning georganiseerd worden door de lokale gemeenschap. Maar vroeg of laat ontstaat er toch vraag naar professionele zorg en ondersteuning. Thuis of in een zorglocatie als het thuis echt niet meer gaat.

Om in die vraag te kunnen voorzien, zijn innovaties op diverse thema's een noodzakelijke voorwaarde. Daarbij kan het gaan om technologische innovaties (E-health) die de effectiviteit en productiviteit van de zorgprofessional vergroten. Plat gezegd gaat het dan om de inzet van digitale middelen met als doel meer 'productie' in minder tijd met behoud (of mogelijk zelfs toename) van kwaliteit, eigen regie en tevredenheid van de cliënt.

Innovatie kan ook betrekking hebben op werving en behoud van medewerkers. Zo is in gezamenlijk opdrachtgeverschap met gemeente Hoeksche Waard, een arbeidsmarktprognose opgesteld. Deze dient als basis voor strategisch personeelsbeleid van de individuele organisaties. Ook gaan we onder de naam 'Hoeksche Zorgcollege' investeren in de samenwerking met het beroepsonderwijs en zetten we in op het (in een vroeg stadium) boeien en binden van nieuwe medewerkers.

Verder kijken we ook naar de eerdergenoemde samenwerking met collega's en partners. Waar de cliënt vanuit zijn perceptie een eenduidige hulpvraag heeft, kan deze in de systeemwereld van de zorgsector resulteren in een versnipperd aanbod. Het is onze gezamenlijke opdracht om keer op keer verder te kijken en verder te denken dan we misschien geneigd zijn te doen en elkaar daarin te versterken. En te zoeken naar de best mogelijke oplossing voor de cliënt.

Uitvoeringsprogramma 2018-2021

Projecten 2018-2021

Voor de periode 2018-2021 zijn binnen Thuis in de Kern de volgende projecten geagendeerd.

Slim Langer Thuis

Slim Langer Thuis is de E-health strategie die bijdraagt aan de doelen van Thuis in de Kern door het toepassen van digitale middelen in de (thuis)zorg. Daarbij kan het gaan om digitale middelen die mensen helpen om meer grip te krijgen op hun eigen geluk en gezondheid. Maar het kan evengoed gaan om toepassingen die de mantelzorger en professionele zorgverlener meer en effectievere mogelijkheden geven om mensen te ondersteunen, ook tussen afspraken in. Op organisatie-niveau kan effectiever en productiever gewerkt worden met behoud van kwaliteit, waardoor meer mensen geholpen en laagdrempelig bereikt kunnen worden. Voorbeelden zijn elektronische toegang tot de woning met afstandsbediening en beeldverbinding, alarmering, maar ook een medicijndispenser die controleert of de cliënt zijn medicijnen heeft ingenomen. Er is veel mogelijk en met de ontwikkeling van 'the internet of things' waarin steeds meer apparatuur met elkaar verbonden is, ontstaan de komende jaren nog veel nieuwe toepassingen.

In 2019 ligt de focus op 2 projecten waarmee respectievelijk intramuraal en bij cliënten thuis elektronische toegang en alarmering wordt gerealiseerd. Beide voorzieningen zijn door middel van een open platform (Open Care Connect) verbonden met de 'cloud' waaraan ook andere digitale diensten kunnen worden gekoppeld. Daarmee wordt met deze connectiviteit niet alleen toegang en alarmering gefaciliteerd, maar wordt tevens de basis gelegd voor verdere ontwikkeling van andere domotica tot een zogenaamd 'Hoeksche Menu'. Dit is een keuzemenu van (digitale) zorg, diensten en voorzieningen, die inwoners van de Hoeksche Waard kunnen benutten om zelf regie te houden en zelfstandig te kunnen blijven wonen.



Huiskamer van de wijk

Binnen en buiten raken steeds meer met elkaar vervlochten. Onze zorg en ondersteunende diensten leveren we steeds vaker thuis. Daarmee brengen we onze expertise van binnen naar buiten. Wat we niet zo eenvoudig aan huis kunnen leveren, zijn de activiteiten die we van oudsher organiseren voor de bewoners van onze complexen. Vanuit dat besef is het idee ontstaan voor een Huiskamer van de Wijk. Een veilige, laagdrempelige plek in de wijk, waar iedereen welkom is die iets wil organiseren voor en met de inwoners van de wijk. We richten ons daarin niet specifiek op ouderen, maar op alle inwoners van wijk.

De vitaliteit en samenredzaamheid van de lokale gemeenschap staat voor ons bovenaan. Als maatschappelijke organisaties is het onze missie om daar aan bij te dragen. Als zorgaanbieder hebben we het lokale netwerk hard nodig om met vele handen het werk licht te maken en samen te doen wat er nodig is. We hebben dus zowel maatschappelijk als zakelijk een belang bij een vitale wijk. Een manier om in vitaliteit en helpend vermogen van het lokale netwerk te investeren is het faciliteren van een huiskamer voor de wijk.

Ouderen die deelnemen aan activiteiten (of ze organiseren) blijven sociaal actief en kunnen op een betekenisvolle manier in de lokale samenleving blijven participeren. Dit draagt bij aan de zelfredzaamheid van het individu. Doordat we ons ook richten op andere leeftijden en op de wijk of de kern als geheel, ontstaan nieuwe initiatieven, raken bewoners in de wijk met elkaar verbonden en komt 'buiten' bij ons naar 'binnen'. Dit draagt bij aan de samenredzaamheid van de lokale gemeenschap.

Vanuit onze zorglocaties kunnen we initiatieven ondersteunen en faciliteren, ruimte beschikbaar stellen en vrijwilligers mobiliseren. Het is niet onze ambitie om zelf activiteitenprogramma's te ontwikkelen en te programmeren. Wij zijn van mening dat de energie uit de lokale gemeenschap moet komen; alleen dan kan het de lokale gemeenschap versterken.

Wijkpension Zoomwijk

In het programma Thuis in de Kern hebben wij de ambitie uitgesproken om de komende jaren op minimaal 4 locaties in de Hoeksche Waard een wijkpension operationeel te hebben. Het wijkpension is een logeerfaciliteit voor kwetsbaren, die tijdelijk even niet thuis kunnen verblijven. Het kan gaan om acute situaties, maar ook om geplande logeerszorg waarmee cliënt en mantelzorger even 'op adem kunnen komen'.

Om kennis en ervaring met betrekking tot invulling en exploitatie te verkrijgen, is gestart met een pilot in Oud-Beijerland. Wijkpension Zoomwijk bestaat uit 5 appartementen met logeercapaciteit voor 10 cliënten in totaal. De doelgroep moet op termijn vooral verbonden zijn met de wijk, maar in deze fase staat Wijkpension Zoomwijk open voor cliënten uit de gemeente Hoeksche Waard. Op initiatief van het Ministerie Volksgezondheid, Welzijn en Sport wordt binnen Wijkpension Zoomwijk een deelproject uitgevoerd in samenwerking met gemeente Hoeksche Waard en Zorgverzekeraar CZ, dat zich richt op de planbare logeerszorg binnen de Wmo. Doelen van dit project zijn o.a. te onderzoeken in welke mate geplande logeerszorg een vorm van respijtzorg is die

mensen in staat stelt langer zelfredzaam te blijven, wat de behoeften zijn van de cliënt, hoe groot de behoefte aan logeerszorg is in de Hoeksche Waard, hoe en door wie behoefte gesignaleerd kan worden en hoe de toeleiding naar het wijkpension georganiseerd kan worden. De looptijd van deze pilot logeerszorg binnen de pilot Wijkpension Zoomwijk is 1 jaar.

Hoeksch Zorgcollege

Het Hoeksch Zorgcollege is een concept. Een gezamenlijke vlag waaronder we een aantal ontwikkelingen bij elkaar willen brengen en verder willen aanjagen. Het gaat primair om ontwikkelingen die een kwalitatieve en kwantitatieve impuls kunnen geven aan het personeelsprobleem van de zorgaanbieders op het eiland. Het concept is reeds in ontwikkeling, maar op de agenda staan o.a. al wel de samenwerking met het onderwijs, in het bijzonder met stichting Acis en het Da Vinci College die naast een MBO opleiding techniek, een BBL-traject verpleegkundige niveau 3 ontwikkelt waarmee (zij)instroom en binding van lokale arbeidskrachten aan de lokale arbeidsmarkt wordt gestimuleerd. Daarnaast kan het Zorgcollege ingezet worden voor het doorontwikkelen van een gezamenlijk Leernetwerk voor deskundigheidsbevordering en kennisdeling, of het delen van fysieke en digitale faciliteiten ten behoeve van praktijkonderwijs. Het Hoeksch Zorgcollege is een verzameling activiteiten die bijdragen aan instroom, behoud en deskundigheidsbevordering van zorgprofessionals, maar zal zich deels ook richten op het faciliteren van vrijwilligers en kennisdeling en samenwerking met andere sectoren.



Alarmering (SPHW)

Sinds 2011 hebben Zorgwaard, Heemzicht en Alerimus zich, ten behoeve van het aanbod van 24 uren alarmering en alarmopvolging, georganiseerd in de Stichting Personenalarmering Hoeksche Waard. Doelstelling is het leveren van personenalarmering en opvolging aan alle inwoners van de verschillende kernen in de Hoeksche Waard die daar, al dan niet vanuit een geïndiceerde zorgaanvraag of vanuit een gevoel van (on)veiligheid, behoefte aan hebben. De combinatie van een verliesgevende exploitatie, de druk op de personele bezetting van de thuiszorgteams en de wens van Careyn om de nachtzorg onder te brengen in de SPHW vormt nu aanleiding om de huidige vorm van de alarmopvolging te evalueren en te verbeteren. Doel is om gezamenlijk te komen tot een structurele oplossing die kostendekkend is én de kwaliteit van alarm plus opvolging voor de inwoners van de Hoeksche Waard centraal stelt.

Diversen 2019

Tot slot zijn er binnen Thuis in de Kern diverse projecten en activiteiten die meer gericht zijn op de bedrijfsvoering binnen onze organisaties. Zo wordt de mogelijkheid onderzocht om gezamenlijk verpleegkundig personeel te werven in het buitenland en zijn we gezamenlijk overgestapt op ONS. Dit is een nieuw elektronisch cliënten dossier en cliënten registratie- en declaratiesysteem dat ons helpt om nog persoonsgerichter zorg te leveren en relevante informatie te ontsluiten. Verder is er in samenwerking met de gemeente opdracht verstrekt voor het uitvoeren van een arbeidsmarktprognose die de basis kan leggen voor strategische personeelsplanning, en wordt er samen met andere zorgwerkgevers in Zuid Holland Zuid samengewerkt op een aantal thema's en projecten die bijdragen aan het realiseren van onze missie.



Colofon

Versie: juli 2019

© Alerimus, Heemzicht & Zorgwaard

Eindredactie: Roel Esseboom

Vormgeving: Henk van Dijke en BuRoBot

Website: www.thuisindekern.nl

Contact: info@thuisindekern.nl

Wij delen graag onze kennis en ervaring met anderen. Teksten mogen gebruikt worden onder voorwaarde van naamsvermelding.



Thuis in de Kern

Samen voor een vitale Hoeksche Waard